

# SELF-DIRECTED GUIDE BOOK **ARABIC**



LEGISLATIVE ASSEMBLY  
*of* BRITISH COLUMBIA



## مرحبا بكم في مباني برلمان كولومبيا البريطانية

ستجد في هذا الكتيب لمحة عامة تصف الأهمية المعمارية والتاريخية لمباني العمل هذه التي تضم مقر الجمعية التشريعية لكولومبيا البريطانية. تمّ وضع هذه الإرشادات لمساعدتك في القيام بجولة سياحية لُوحدك لهذه المباني.

تقع مباني البرلمان والمناطق المحيطة بها في أراضي ليكوانغان التقليدية (و تُلفظ هكذا: لي- كوانغ- ان). وهؤلاء هم سكان ساحل ساليش، ويُعرفون الآن باسم سكان «سونغهيذ» و «إيسكيمالت» الأصليين، ولديهم ثقافة وتاريخ غني يعود تاريخهما إلى آلاف السنين.

نأمل أن تستمتع بزيارتك.

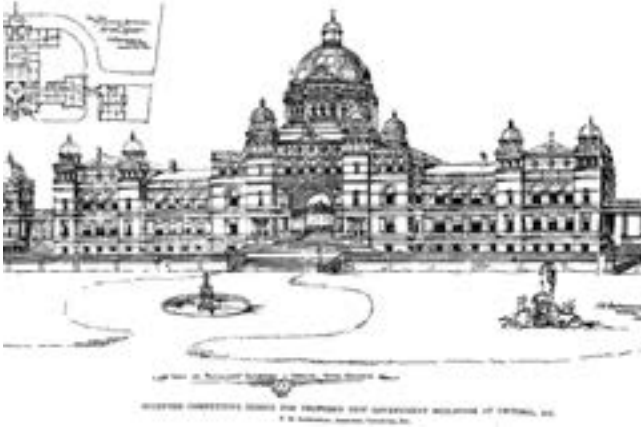


## أقفاص الطيور

بدأ إنشاء أول مبنى تشريعي على هذا الموقع ، المعروف باسم « أقفاص الطيور » ، في عام ١٨٥٩ و اكتمل في عام ١٨٦٤ . تمّ وصف هذه المباني في الصحافة في ذلك الوقت بأنها «نمط مختلط من العمارة ، بحيث يضمُّ أحدث صيحات الموضة للباچودا الصينية ، و الكوخ السويسري، وفيلا قصص الطيور الإيطالية الفاخرة .»

استمرّ العمل بـ « أقفاص الطيور » كمباني للعاصمة بعد أن أصبحت كولومبيا البريطانية مقاطعة في عام ١٨٧١ . وبحلول أوائل التسعينيات من القرن التاسع عشر ، لم تعد كبيرة بما يكفي لتلبية احتياجات السكان المتزايدة .

في عام ١٨٩٢ ، عُقدت مسابقة معمارية لاختيار تصميم لمباني البرلمان الجديدة . من بين ٦٥ مجموعة من الرسومات التي قدمها متنافسون من مختلف أنحاء أمريكا الشمالية، تمّ اختيار رسومات المهندس المعماري فرانسيس موسون رانتبيرري البالغ من العمر ٢٥ عامًا . كان هذا المشروع أول عهدٍ كبرى تُعهد إليه ، وبعد الانتهاء بنجاح ، تابع تصميم العديد من الهياكل التاريخية في كولومبيا البريطانية .



## تصميم مبنى البرلمان

بدأ البناء في مباني البرلمان الجديدة في عام ١٨٩٣ وتمّ الانتهاء منه بحلول نهاية عام ١٨٩٧. وافتتحت مباني البرلمان رسمياً في ١٠ فبراير ١٨٩٨. وقد تمّ الانتهاء من الإضافات المختلفة بين عامي ١٩١٣ و ١٩٢٠ وكانت تكلفة البناء بالكامل تزيد قليلاً عن ٢ مليون دولار.

تم وصف طراز مباني البرلمان بأنه «كلاسيكي حُرّ» يُضاهي عصر النهضة والرومانسية. صمّم راتنبري المبنى ليعرض المواد الخام للمقاطعة كلما أمكن له ذلك. تتميز جزيرة هادينغتون أنديسايت باللون الرمادي في جميع واجهات المبنى ، والجرانيت في جزيرة نيلسون مستخدم في الدرج الأمامي والأساسي ، والقباب النحاسية المؤكسدة الآن ، ومجموعة متنوعة من الأخشاب الصلبة المُركّبة في الغرف الداخلية التي تعرض الموارد الطبيعية الوفيرة لكولومبيا البريطانية. اللوح الحجري من جيرفيس إنثيل كان سقفه في الأصل مفروشاً بالبلاط ، على الرغم من أنه أثناء عملية الإصلاح و التجديد تمّ استبداله بلوح بيتسبورغ.

بعد ٧٠ سنة دون أية إصلاحات منتظمة ، تدهورت مباني البرلمان بشكل ملحوظ. و ظهر جلياً أن المبنى يرجع لعصر قديم مع تسرّب في الأسطح وأخشاب متعفنة ونظام كهربائي قديم. وفي عام ١٩٧٢ ، التزمت الحكومة بعملية ترميم وتجديد شاملة للمبنى بتكلفة ٨٠ مليون دولار.



## المبنى المُستدير السفلي

يوجد في وسط الغرفة على الأرضية فسيفساء إيطالية مرسومة باليد. وقد وُضع «شكسوتتوستيل»، و هو زُورق داخلي تقليدي، على الفسيفساء، نُجِّت من طرف المحترم ستيفن بوينت ، و هو نائب الحاكم الثامن و العشرون لكولومبيا البريطانية، والزعيم توني هانت ، الزعيم الوراثةي للكواغولث و النحات البارِع. و معنى «شكسوتتوستيل» أي «مكان آمن لعبور النهر» ويمثل فكرة الجسر للتقارب بين الشعوب.

إذا نظرتَ للأعلى ، سترى القبة التي تمتدّ إلى ارتفاع ٣٠,٥ متر (١٠٠ قدم). اختار راتنبري استخدام قبة مكوّنة من ثَمَاني زَوَايا على غرار عصر النهضة، والتي تميّز مباني البرلمان عن العديد من القباب الكلاسيكية الجديدة الدائرية المستخدمة في مباني الكابيتول الفيدرالية في الولايات الأمريكية. على رأس القبة تمثال طوله مترين للكابتن جورج فانكوفر. التمثال مصنوع من النحاس المطروق ومطلي بالذهب عيار ١٤ قيراطاً.



## شعار نبالة كولومبيا البريطانية



يحتوي شعار نبالة كولومبيا

البريطانية، المعتمد عام ١٩٨٧،

على عناصر من ماضيها الاستعماري وروعة المقاطعة الطبيعية. يمثل الأسد المتوج الذي يقف على التاج القمّة الملكية لصاحبة الفخامة الملكة إليزابيث الثانية. على الدرع، تمثل الخطوط الزرقاء المحيط الهادئ، بينما تمثل الخطوط البيضاء جبال الروكي المغطاة بالثلوج. تشير شمس الغروب إلى كولومبيا البريطانية، و هي مقاطعة في غرب كندا. على اليسار، يمثل الوعل (أو الأيل) المستعمرة السابقة لجزيرة فانكوفر في حين يمثل الخروف الجبلي ذو القرن الكبير على اليمين البر الرئيسي السابق لمستعمرة كولومبيا البريطانية. الشعار الموجود في الأسفل مكتوب باللغة اللاتينية ويعني بشكل أساسي «الجمال بدون نقص» أو «الجمال بلا نهاية». و يوجد حول كل من رقبة الأسد وأسفل شعار النبالة إكليل من زهور الدوغوود – وهي زهور إقليمية في كولومبيا البريطانية منذ عام ١٩٥٦.

## قاعة الشرف

تستخدم قاعة الشرف اليوم للمهام الخاصة وحفلات الاستقبال، لكن منذ أربعين عامًا كانت لا تزال تستعمل كمساحة مكتبية لإدارة الأراضي والغابات السابقة. في ذلك الوقت، تم تقسيم المساحة إلى مقصورات مع مشمع أحمر على الأرض. أثناء عملية الترميم، تم اكتشاف سقف هذه الغرفة ورُمّم على طراز عصر النهضة الفرنسية المبكر. عندما رُفِع المشمع أعاد المرمّمون إصلاح الأرضية الخشبية الأصلية من خشب محلي من نوع نُّوب دوغلاس.



## صورة شخصية

صورة صاحبة الفخامة الملكة إليزابيث الثانية ، ملكة كندا ، رسمتها الفنانة الكندية فيل ريتشاردز وتمّ الكشف عنها في عام ٢٠١٢ في قصر باكنغهام للاحتفال باليوبيل الماسي لفخامة الملكة. تتضمن الصورة عدة رموز لفترة خدمتها التي امتدت لسنتين عامًا في كندا، بما في ذلك نسخة من قانون أمريكا الشمالية البريطانية لعام ١٨٦٧ الموقع في عهد الملكة فيكتوريا و الذي أُعيد إلى كندا في عام ١٩٨٢ ، ومزهية تعرض شعار اليوبيل الماسي لفخامة الملكة. تظهر صاحبة الفخامة مرتدية مراتب الشرف الكندية.

كندا دولة ديمقراطية برلمانية وملكية دستورية. بصفتها ملكة كندا ، فإن الملكة هي رئيسة دولتنا. ويمثلها في كندا الحاكم العام وفي كل من المقاطعات نائب الحاكم.

# الزجاج الملون

## نافذة اليوبيل الذهبي للملكة إليزابيث الثانية



كانت نافذة اليوبيل الذهبي هدية من حكومة كولومبيا البريطانية إلى صاحبة الفخامة الملكة إليزابيث الثانية للاحتفال بيوبيلها الذهبي عام ٢٠٠٢. وقد صنعها اثنان من الحرفيين في فيكتوريا و هما إدوارد شيفر و توماس ميرسر. في الجزء العلوي ، ستلاحظ راية المعيار

الملكي الكندي لصاحبة الفخامة. هذا هو العَلَم الكندي الشخصي للملكة ولا يتم نقله إلا عندما تكون صاحبة الفخامة في كندا. يمكنك أن ترى أيضاً رموز كولومبيا البريطانية، بما في ذلك طائرنا المحلي ، طائر أبو زُرْبِق ، وسمكنا المحلي ، سلمون المحيط الهادئ، والأحجار الكريمة المحلية، الجاد ، والتي يشار إليها بالتدرجات الخضراء في الأسفل.

## نافذة اليوبيل الماسي للملكة فيكتوريا



أنتجت نافذة اليوبيل الماسي خصيصاً لأجل اليوبيل الماسي لصاحبة الفخامة الملكة فيكتوريا ، وذلك في السنة الستون من حكمها، في عام ١٨٩٧. على الجانب الأيسر ، يوجد تاريخ تَوَلَّى الملكة



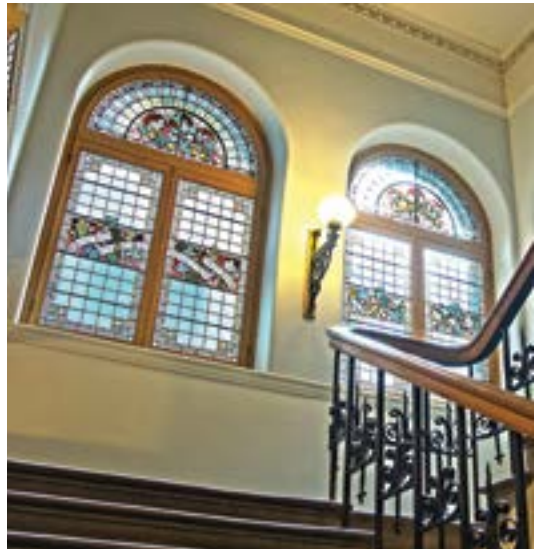
فيكتوريا البالغة من العمر ١٨ عامًا العرش (١٨٣٧). وإلى اليمين تاريخ يوبيلها الماسي (١٨٩٧). ترمز الأحرف «V» و «R» باللغة اللاتينية إلى الحرفين الأوليين من كلمتي «الملكة فيكتوريا».

كانت نافذة اليوبيل الماسي موجودة في الأصل في الطابق الثاني خلف الحجرة التشريعية. في عام ١٩١٢ ، وبسبب بناء المكتبة التشريعية الجديدة ، وُضعت في القبو لحفظها ، حيث بقيت لمدة ٦٢ سنة التي تلتها إلى أن تم العثور عليها أثناء الترميم في عام ١٩٧٤ .

في الجزء العلوي من النافذة ، ستلاحظ شعار النبالة الأصلي لكولومبيا البريطانية. اعتمدت الحكومة شعار النبالة هذا بأمر من المجلس في عام ١٨٩٥ . وهو يحتوي على العديد من الرموز المماثلة التي تستخدم اليوم ، لكن المسؤولين البريطانيين لم يتمكنوا من قبول هذا التصميم. كان من غير المناسب أن يكون العلم البريطاني على الدرع في وضع أدنى من غروب الشمس ، لأنه يتناقض مع التعبير الذي كان شائعاً آنذاك وهو « الإمبراطورية البريطانية التي لا تغيب عنها الشمس». الزهور في الأصل هي شعارات المملكة المتحدة: الشوك الأرجواني الاسكتلندي ، والشامروك الأخضر الأيرلندي ، ووردة تيودور الوردية الإنجليزية ، والزرع البري الأصفر الويلزي.

## نوافذ الدّرج

أثناء صعودك الدرج إلى المبنى التذكاري المُستدير ، ستلاحظ مجموعة من النوافذ الزجاجية الملونة والتي تعرض اقتباسات من كُتّاب و مفكرين إنجليز من القرن السابع عشر والثامن عشر ، وهي هنا لإلهام المُشرّعين والمتفرجين عند اقترابهم من مجلس النواب.



# المبنى التذكارى المُستدِير

اكتسب المبنى التذكارى المُستدِير اسمه من كونه موقِعاً للعديد من النُصب التذكارية للحرب و هي مخصصة للكولومبيين البريطانيين الذين ضحوا بحياتهم من أجل كندا. تُخلدُ كتب الذكرى قائمة أسماء موظفي الخدمة المدنية الكولومبيين البريطانيين الذين خدموا كجنود و ماتوا خلال الحربين العالميتين الأولى والثانية.

توجد في وسط المبنى التذكارى المُستدِير دائرة مفتوحة محاطة بحلقة من رخام التينيسي الداكن. تصطف الجدران بلونين من رخام التينيسي ومزخرفة بأوراق من الذهب عيار ٢٣ قيراط و التي استعملت خلال عملية الترميم. شُيّدت أرضيات «التيرازو» من شرائح صغيرة من الرخام والجرانيت تم استيرادها من إيطاليا.

تُزيّن أربع لوحات قبة المبنى التذكارى المُستدِير التي تمثل الصناعات الاقتصادية الرئيسية في كولومبيا البريطانية القديمة: الغابات وصيد الأسماك والزراعة و استخراج المعادن. رسمت على قماش في عام ١٩٣٥ من طرف جورج ساوثويل ، وقد تم تثبيتها في عام ١٩٥٢.





## المدخل الاحتفالي

يُمكّن المدخل الاحتفالي من الوصول إلى المبنى التذكاري المُستدير ويؤدي مباشرة إلى مجلس النواب - القلب المادي والرمزي لهذه المباني. يتم استخدامه فقط في المناسبات الخاصة جداً ، بما في ذلك كل عام في شهر فبراير عندما يدخل نائب الحاكم المباني لفتح جلسة جديدة للبرلمان. صاحبة الفخامة ، الملكة إليزابيث الثانية ، دخلت من خلال هذه الأبواب آخر مرة في مارس من عام ١٩٨٣ .

أنشئت سابقة جديدة في ٢ ديسمبر عام ١٩٩٨ عندما تمّ مرافقة الزعيم جوزيف غوسنيل من خلال المدخل الاحتفالي لمخاطبة الجمعية التشريعية من مجلس النواب أثناء مناقشة قانون اتفاق نيسغا النهائي. وقد تبعه عدد من زعماء السكان الأصليين الذين حضروا لإتمام اتفاقيات المعاهدات.

# غرفة المجلس التشريعي



تبلغ مساحة الغرفة ١٢ × ١٨ مترًا (٤٠ × ٦٠ قدمًا) ، وهي مغطاة بالرخام الإيطالي البنيّ ومزينة بـ ٢٢ عمودًا من الرخام الإيطالي الأخضر والأبيض والأرجواني. السقف مزين بورق ذهبي ويتميز بأربعة نوافذ سقفية ملونة. المصابيح الكبيرة من الحديد المطاوع هي نسخ طبق الأصل من تلك التي علقت في الغرفة في عام ١٨٩٨ .

داخل غرفة المجلس التشريعي ، يعمل الأعضاء المنتخبون في الجمعية التشريعية (MLAs) كأعضاء في الحكومة أو كأعضاء في المعارضة. الأعضاء المنتخبون في الجمعية التشريعية الحكومية هم الأعضاء الذين ينتمون إلى الحزب السياسي الذي يفوز بأكثر عدد من المقاعد في الانتخابات العامة. الحزب السياسي الذي يفوز بثاني أكبر عدد من المقاعد يُشكّل المعارضة الرسمية. كما أن الأعضاء المنتخبون في الجمعية التشريعية من الأحزاب السياسية الأخرى و الأعضاء المستقلون جزء من المعارضة.

دور أعضاء المعارضة المنتخبون في الجمعية التشريعية هو التشكيك في الإجراءات الحكومية وتقديم البدائل للسياسات القائمة.

عندما يكون البرلمان في جلسة ، يكون الأعضاء المنتخبون في الجمعية التشريعية مسؤولين عن دراسة ومناقشة جميع القوانين المقترحة (وتسمى مشاريع القوانين) التي يتم تقديمها في الغرفة التشريعية والمعروفة أيضاً باسم المجلس التشريعي. بالإضافة إلى ذلك ، يقومون بمراجعة واقتراح ميزانية الإنفاق الحكومي (والمعروفة باسم التقديرات) ، ويطرحون أسئلة حول الخطط والأنشطة الحكومية.

هناك طريقة مهمة أخرى يخدم الأعضاء المنتخبون في الجمعية التشريعية ناخبهم من خلال تمثيل وجهات نظرهم في مجلس النواب وإثارة القضايا المحلية التي تهمهم. ويعتبر الأعضاء المنتخبون في الجمعية التشريعية حلقة وصل مهمة بين الشعب والحكومة ، حيث يساعدون الأشخاص في دوائرهم الانتخابية على الوصول إلى البرامج والوكالات الحكومية.

## مكاتب الأعضاء

تنقسم الغرفة التشريعية إلى صفوف من المكاتب على جانبي الطابق. تقليدياً ، تجلس الحكومة على يمين رئيس مجلس النواب ، و تجلس المعارضة على يسار رئيس مجلس النواب. في أول برلمان لمقاطعة كولومبيا البريطانية ، في عام ١٨٧٢ ، كان هناك ٢٥ عضو برلمان. اليوم ، هناك ٨٧ عضواً منتخباً في الجمعية التشريعية انتخبوا من جميع أنحاء كولومبيا البريطانية للعمل في الجمعية التشريعية.



## كرسي المتحدث باسم مجلس النواب

يوجد في نهاية القاعة كرسي المتحدث باسم مجلس النواب. و هو عضو في الجمعية التشريعية ينتخب لرئاسة المناقشات والتأكد من أن المجلس يتبع قواعد السلوك والإجراءات المعمول بها. يتم انتخاب المتحدث باسم المجلس عن طريق الاقتراع السري من قبل جميع الأعضاء المنتخبين في الجمعية التشريعية. بمجرد انتخابه، يجب أن

يتصرف المتحدث باسم المجلس بطريقة غير حزبية ويكون مسؤولاً عن ضمان معاملة جميع الأعضاء المنتخبين في الجمعية التشريعية بنزاهة و بدون انحياز و بصرف النظر عن الحزب الذي ينتمون إليه.

## طاولة الكتّبة

الطاولة المتواجدة أمام رئيس مجلس النواب هي طاولة الكتّبة. يجلس كاتب مجلس النواب والموظفون المساعدون هنا ، وهم على استعداد لتقديم المشورة لرئيس مجلس النواب و للأعضاء المنتخبين في الجمعية التشريعية بشأن الإجراءات البرلمانية.

## الشُرْفَة العمومية

الشُرْفَات العمومية هي المقاعد الموجودة في الطابق الثالث والتي تُطل على مجلس النواب وتكون مفتوحة للجمهور عندما تكون الجمعية التشريعية في جلسة.

## شُرْفَة الصحافة

يتم حجز الصف الأول من الشُرْفَة المتواجد أعلى كرسي رئيس مجلس النواب مباشرة لأعضاء وسائل الإعلام المكلفين بتغطية أخبار الجمعية التشريعية والحكومة الإقليمية.

## الصَّوْلُجَان

منذ قرون من الزمان ، كان الصَّوْلُجَان سلاحاً شخصياً لرئيس الحرس وأيضاً شارة مكتبه وسلطته ، حيث يعرض فيها الشعارات الملكية للأشخاص الذين لا يستطيعون القراءة. في العصر الحديث ، أصبح الصَّوْلُجَان رمزاً لسلطة مجلس النواب ورئيس مجلس النواب ، ويجب أن يكون حاضراً على طاولة الكتّبة للجمعية التشريعية لممارسة أعمالها. يدل وجوده على أن المجلس في جلسة كاملة بعلم تام من الملكة وبموافقتها.





## LEGISLATIVE ASSEMBLY of BRITISH COLUMBIA

بهذا تنتهي جولتك في مباني البرلمان. شكرا لزيارتكم اليوم

نأمل أن تستمتع بزيارتك لمباني البرلمان.

إذا كنت ترغب في مزيد من المعلومات ، يرجى زيارة

موقع الإنترنت التالي

[www.leg.bc.ca](http://www.leg.bc.ca)

 LegislativeAssemblyBC

 BCLegislature

 BCLegislature



LEGISLATIVE ASSEMBLY  
of BRITISH COLUMBIA



الجمعية التشريعية لكولومبيا البريطانية

مكتب التعليم البرلماني

مباني البرلمان

الهاتف: ٢٥٠-٣٨٧-٣٠٤٦

يرجى زيارة متجر الهدايا البرلماني  
عند خروجك من المبنى.